



# NÁVOD K POUŽITÍ

[www.univent.cz](http://www.univent.cz)

## CTR08 ovládací panel regulace

**Obsah**

<b>1. Všeobecné informace .....</b>	<b>3</b>
1.1 Úvod .....	3
1.2 Záruka .....	3
1.3 Bezpečnostní předpisy .....	3
<b>2. Možnosti nastavení .....</b>	<b>4</b>
2.1 Nastavení otáček ventilátoru .....	5
2.2 Zapnutí funkce by-pass .....	5
2.3 Alarmy .....	5
<b>3. Montáž .....</b>	<b>5</b>
3.1 Pozice .....	5
3.2 Schéma zapojení .....	5
<b>4. Technická specifikace .....</b>	<b>5</b>
<b>5. Vyřazení z provozu a recyklace .....</b>	<b>5</b>
<b>6. Reklamační formulář .....</b>	<b>6</b>
Příloha č. 1 - Instalace ovládacího panelu mimo skříň regulace .....	8

## 1. VŠEOBECNÉ INFORMACE

### 1.1 ÚVOD

Tento manuál je určen k použití ovládacího panelu regulace CTR08. Jeho cílem je poskytnout co nejvíce informací pro bezpečnou instalaci, uvedení do provozu a používání tohoto zařízení. Vzhledem k tomu, že se naše výrobky neustále vyvíjejí, vyhraujeme si právo na změnu tohoto návodu bez předchozího upozornění.

### 1.2 ZÁRUKA

Nezaručujeme vhodnost použití přístrojů pro zvláštní účely, určení vhodnosti je plně v kompetenci zákazníka a projektanta. Záruka na přístroje je dle platných právních předpisů. Záruka platí pouze v případě dodržení všech pokynů pro montáž a údržbu, včetně provedení ochrany. Záruka se vztahuje na výrobní vady, vady materiálu nebo závady funkce přístroje.

#### Záruka se nevztahuje za vady vzniklé:

- nevhodným použitím a projektem
- nesprávnou manipulací (nevztahuje se na mechanické poškození)
- při dopravě (náhradu za poškození vzniklé při dopravě je nutno uplatňovat u přepravce)
- chybnou montáží, nesprávným elektrickým zapojením nebo jištěním
- nesprávnou obsluhou
- neodborným zásahem do přístroje
- demontáží přístroje
- použitím v nevhodných podmínkách nebo nevhodným způsobem
- opotřebením způsobeným běžným používáním
- zásahem třetí osoby
- vlivem živelní pohromy

#### Při uplatnění záruky je nutno předložit protokol, který obsahuje:

- údaje o reklamující firmě
- datum a číslo prodejního dokladu
- přesnou specifikaci závady
- schéma zapojení a údaje o jištění
- při spuštění zařízení naměřené hodnoty
  - napětí
  - proudu
  - teploty vzduchu

Záruční oprava se provádí zásadně na rozhodnutí firmy UNIVENT CZ s.r.o. v servisu společnosti nebo v místě instalace. Způsob odstranění závady je výhradně na rozhodnutí servisu firmy UNIVENT CZ s.r.o. Reklamující strana obdrží písemné vyjádření o výsledku reklamace. V případě neoprávněné reklamace hradí veškeré náklady na její provedení reklamující strana.

#### Záruční podmínky

Zařízení musí být namontováno odbornou montážní vzduchotechnickou firmou. Elektrické zapojení musí být provedeno odbornou elektrotechnickou firmou. Instalace a umístění zařízení musí být bezpodmínečně provedeny v souladu s ČSN 33 2000-4-42 (IEC 364-4-42). Na zařízení musí být provedena výchozí revize elektro dle ČSN 33 1500. Zařízení musí být zaregulováno na projektované vzduchotechnické parametry. Při spuštění zařízení je nutno změřit výše uvedené hodnoty a o měření pořídit záznam, potvrzený firmou uvádějící zařízení do provozu. V případě reklamace zařízení je nutno spolu s reklamačním protokolem předložit záznam vpředu uvedených parametrů z uvedení do provozu spolu s výchozí revizí, kterou provozovatel pořízuje v rámci zprovoznění a údržby elektroinstalace.

Po dobu provozování je nutno provádět pravidelné revize elektrického zařízení ve lhůtách dle ČSN 33 1500 a kontroly, údržbu a čištění vzduchotechnického zařízení.

Při převzetí zařízení a jeho vybalení z přepravního obalu je zákazník povinen provést následující kontrolní úkony. Je třeba zkontrolovat neporušenost zařízení, dále zda dodané zařízení přesně souhlasí s objednaným zařízením. Je nutno vždy zkontrolovat, zda štítkové a identifikační údaje na přepravním obalu, zařízení, či motoru odpovídají projektovaným a objednaným parametrům. Vzhledem k trvalému technickému vývoji zařízení a změnám technických parametrů, které si výrobce vyhrazuje, a dále k časovému odstupu projektu od realizace vlastního prodeje nelze vyloučit zásadní rozdíly v parametrech zařízení k datu prodeje. O takových změnách je zákazník povinen se informovat u výrobce nebo dodavatele před objednaním zboží. Na pozdější reklamace nemůže být brán zřetel.

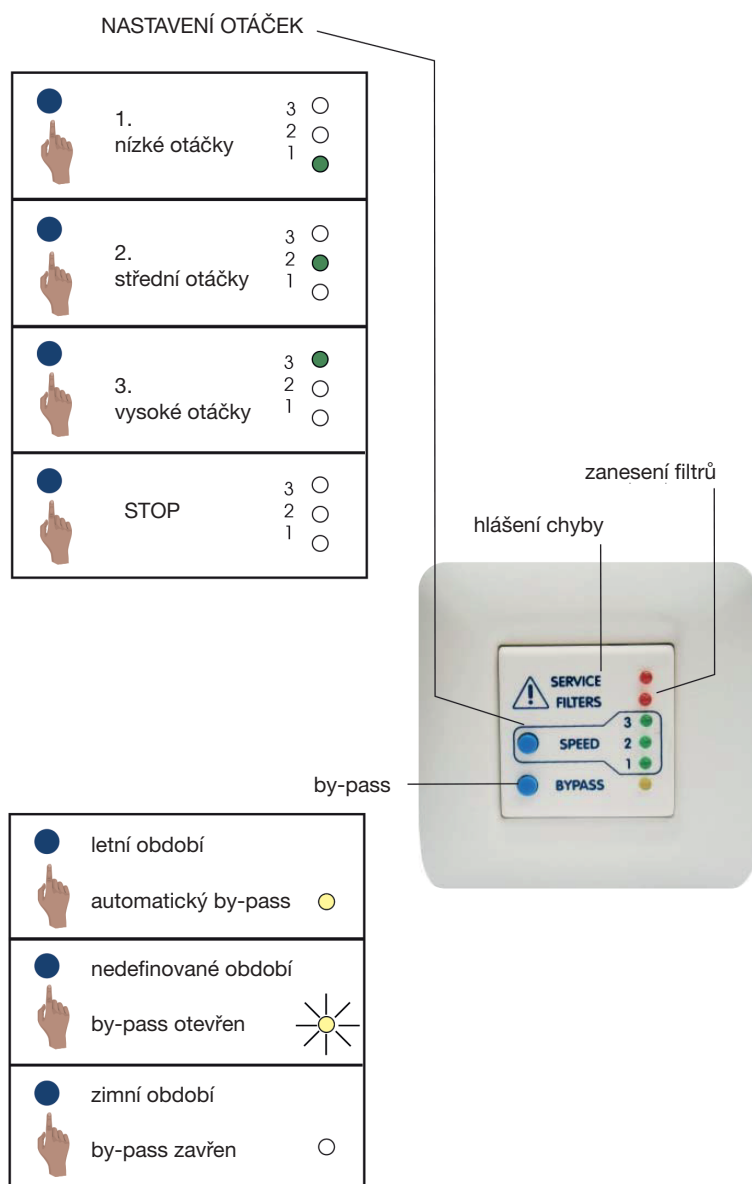
### 1.3 BEZPEČNOSTNÍ PŘEDPISY

Dodržením tohoto návodu by nemělo vzniknout žádné riziko týkající se bezpečnosti, zdraví a životního prostředí v souladu se směrnicemi ES (s označením CE). Totéž platí pro ostatní výrobky použité v zařízení nebo při instalaci. Následující upozornění považujte za důležité:

- Dodržujte bezpečnostní pokyny, aby nedošlo ke škodám na zařízení či k poškození zdraví osob.
- Technické informace uvedené v tomto návodu nesmějí být měněny.
- Je zakázáno zasahovat do motoru zařízení.
- Motory zařízení musejí být připojeny do jednofázové elektrické sítě střídavého napětí 230 V / 50 Hz.
- Aby zařízení vyhovovalo směrnicím ES, musí být zařízení připojeno k elektrické síti v souladu s platnými předpisy.

- Zařízení musí být nainstalováno takovým způsobem, aby za běžných provozních podmínek nemohlo dojít ke kontaktu s jakoukoliv pohyblivou částí a/nebo částí pod napětím.
- Zařízení vyhovuje platným předpisům pro provoz elektrických zařízení.
- Před jakýmkoliv zásahem do zařízení je nutné jej vždy odpojit od napájení.
- Při manipulaci či údržbě zařízení je nutné používat vhodné nástroje.
- Zařízení musí být používáno pouze pro účely, pro které je určeno.
- Tento spotřebič nesmí používat děti mladší než 8 let a osoby se sníženými fyzickými, smyslovými nebo mentálními schopnostmi nebo nedostatkem zkušeností a znalostí, pokud nejsou pod dozorem zodpovědné osoby nebo pokud nebyly dostatečně poučeny o bezpečném používání zařízení a u nichž nemůže dojít k pochopení rizik s tím spojených. Uživatel musí zajistit, aby si se zařízením nehrály děti. Čištění a údržbu zařízení nesmí provádět děti bez dozoru.

## 2. MOŽNOSTI NASTAVENÍ



obr. 1 ovladač CTR08 - popis

## 2.1 NASTAVENÍ OTÁČEK VENTILÁTORU

Pro nastavení otáček jednotky slouží tlačítko SPEED. Po stisknutí tlačítka SPEED se mění rychlost otáček ventilátorů v rekuperační jednotce. Po každém stisknutí přeskočí rychlost na vyšší hodnotu (nebo do stavu STOP - vypnuto). Tři zelené LED diody indikují zvolenou rychlost (1. nízké otáčky, 2. střední otáčky, 3. vysoké otáčky). Alternativně indukují stav vypnuté jednotky (v tomto případě není žádná LED dioda rozsvícena)

## 2.2 ZAPNUTÍ FUNKCE BY-PASS

Díky změnám venkovního klimatu v různých obdobích roku jsou často venkovní podmínky příznivější než ty vnitřní. Po zapnutí by-passu (obtoku) je možné přivádět do objektu čerstvý venkovní vzduch a zamezit odpadnímu vzduchu, aby přes rekuperační výměník předal teplo přiváděnému čerstvému vzduchu.

Je-li by-pass funkční, svítí žlutá LED dioda. V případě problikávání žluté diody je by-pass manuálně zapnut a není přímo zvoleno roční období. Pokud dioda nesvítí, je by-pass uzavřen (ideálně v zimním období).

## 2.3 ALARMY

Chyby jsou signalizovány červenými LED diodami. Spodní dioda (FILTERS) se rozsvítí v případě zanesení filtrů. Poté je nutné prověřit čistotu filtrů a popřípadě zajistit jejich výměnu. Pokud se rozsvítí horní dioda (SERVICE), je nutné kontaktovat servisní službu (tento problém může nastat, pokud je problém s komunikací BUS, vadné čidlo teploty nebo problém s ventilátory).

## 3. MONTÁŽ

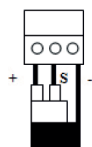
Montáž může provádět výhradně odborná montážní firma s oprávněním dle živnostenského zákona.

### 3.1 POZICE

K zajištění nejlepší funkce je nutné zařízení upevnit na vnitřní stěnu, přibližně 1-1,5 m nad podlahu, daleko od zdrojů tepla (radiátory, sporáky atd.) a mimo dosah přímého slunečního záření. Zařízení nesmí být připevněno na dveře (zavření dveří by mohlo vést k poškození elektroniky).

### 3.2 SCHÉMA ZAPOJENÍ

Připojte napájení ke svorkám (+) a (-). Je nutné dodržet správnou polaritu. Připojte sběrnici BUS ke svorce označené (S). Doporučuje se použití stíněného kabelu o průřezu minimálně 0,3 mm<sup>2</sup> (stíněný datový kabel UTP nebo SYKFY). Zkontrolujte spoje mezi ovládacím panelem a deskou elektroniky, aby se zamezilo chybám v komunikaci



obr. 2 schéma zapojení

## 4. TECHNICKÉ SPECIFIKACE

Napájení: 9 / 30 VDC, 20 mA

Minimální/maximální provozní teplota: 0/+50 °C

Minimální/maximální skladovací teplota: - 20/+70 °C

## 5. VYŘAZENÍ Z PROVOZU A RECYKLACE



Právní předpisy EU a naše odpovědnost vůči budoucím generacím nás zavazují k recyklaci používaných materiálů; nezapomeňte se zbavit všech nežádoucích obalových materiálů na příslušných recyklačních místech a zbavte se zastaralého zařízení na nejbližším místě nakládání s odpady.

V případě jakýchkoli dotazů týkajících se produktů S & P se obraťte na jakoukoliv pobočku společnosti ELEKTRODESIGN ventilátory spol. s r.o. Chcete-li najít svého nejbližšího prodejce, navštivte naše webové stránky [www.elektrodesign.cz](http://www.elektrodesign.cz)

## 8. TECHNICKÁ POMOC

Široká síť poboček společnosti UNIVENT CZ s.r.o. zaručuje dostatečnou technickou pomoc. Pokud je zjištěna na zařízení jakákoliv porucha, kontaktujte kteroukoliv pobočku. Jakákoliv manipulace se zařízením osobami nepatřícími k vyškolenému servisnímu personálu společnosti UNIVENT CZ s.r.o. způsobí, že nebude moci být uplatněna záruka.

V případě dotazů se obraťte na pobočky společnosti UNIVENT CZ s.r. o. Chcete-li najít nejbližší pobočku, navštivte webové stránky [www.univent.cz](http://www.univent.cz).

## 9. ODSTAVENÍ Z PROVOZU

Pokud neplánujete zařízení používat po delší dobu, je doporučeno vrátit jej zpět do původního obalu a skladovat jej na suchém, bezprašném místě. Výrobce nenesе žádnou odpovědnost za škody na zdraví nebo majetku vzniklé nedodržením těchto instrukcí.

Společnost UNIVENT CZ s.r.o. si vyhrazuje právo na modifikaci výrobků bez předchozího upozornění.

## 10. VYŘAZENÍ Z PROVOZU A RECYKLACE

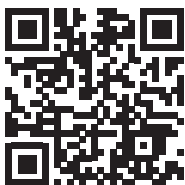


Právní předpisy EU a naše odpovědnost vůči budoucím generacím nás zavazují k recyklaci používaných materiálů; nezapomeňte se zbavit všech nežádoucích obalových materiálů na příslušných recyklačních místech a zbavte se zastaralého zařízení na nejbližším místě nakládání s odpady.

V případě dotazů se obraťte na pobočky společnosti UNIVENT CZ s.r. o. Chcete-li najít nejbližší pobočku, navštivte webové stránky [www.univent.cz](http://www.univent.cz).

## 11. REKLAMAČNÍ FORMULÁŘ

Reklamační formulář je k dispozici ke stažení na stránkách společnosti UNIVENT CZ s.r.o. [www.univent.cz/servis](http://www.univent.cz/servis).



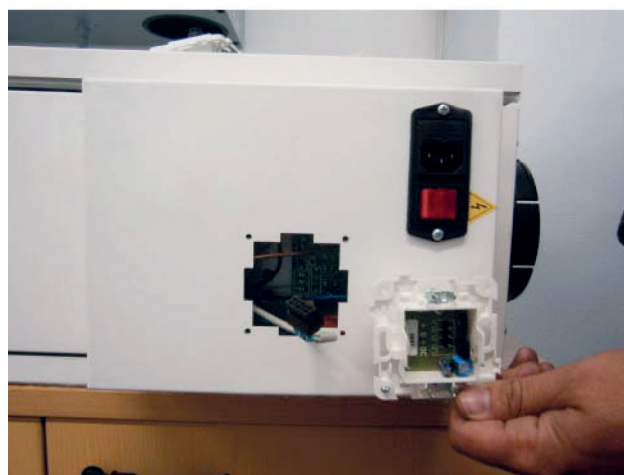
Příloha č. 1 - Instalace ovládacího panelu mimo skříň regulace



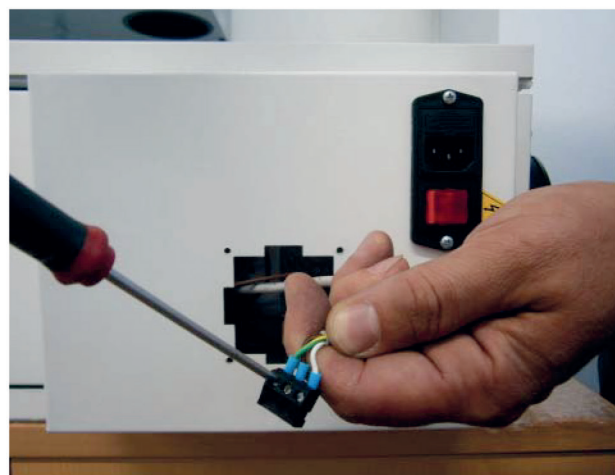
1. Sejměte rámeček ovládacího panelu



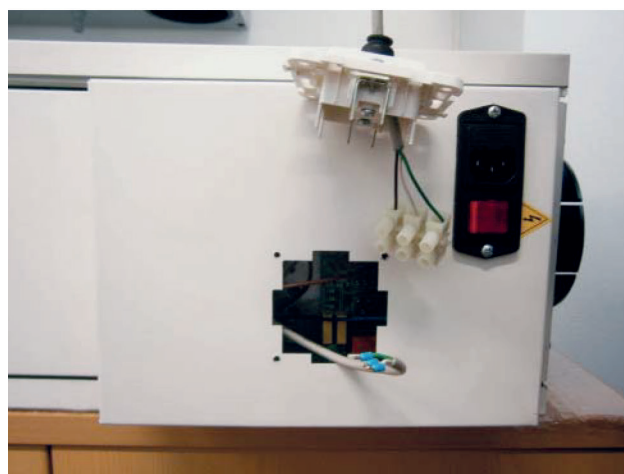
2. Odšroubujte tělo vypínače



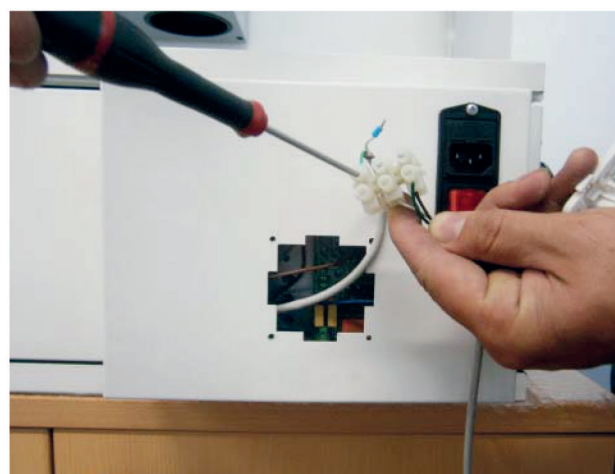
3. Vyndejte ovládací panel



4. Uvolněte svorky ovládacího panelu



5. Připravte si prodlužovací kabel



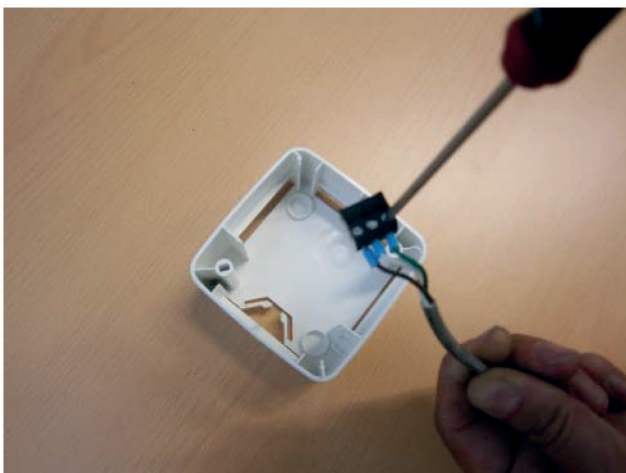
6. Připojte prodlužovací kabel ke svorkám



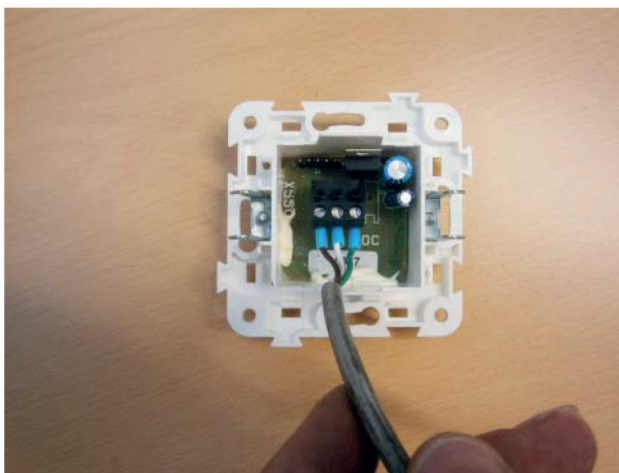
7. Připevněte panel na skříň



8. Upevněte rámeček panelu



9. Připojte svorky prodlužovacího kabelu ke svorkovnici ovládacího panelu



10. Připojte svorkovnici k ovládacímu panelu



11. Připevněte rámeček ovládacího panelu



12. Ovládací panel upevněte na požadované místo